



**freshwater<sup>®</sup> IQ**

**Doseer-  
systeem**  
Gebruikers-  
handleiding

## VEILIGHEIDSINSTRUCTIES

### **Belangrijke veiligheidsinstructies (lees, volg en bewaar alle instructies)**

Voor de beste resultaten is het aanbevolen om chemicaliën van het merk FreshWater te gebruiken. Raadpleeg uw verdeler voor een geschikte vervanging indien de FreshWater-producten niet beschikbaar zijn.

**WAARSCHUWING:** Volg voor optimale prestaties en veiligheid steeds deze instructies bij het gebruik van het FreshWater® IQ-doseersysteem. Dit systeem is exclusief ontworpen voor gebruik met het FreshWater-zoutsysteem en het FreshWater Slim beheersysteem. Gebruik geen andere waterverzorgings- of chemicaliënsystemen die niet specifiek ondersteund worden door FreshWater IQ. Zorg ervoor dat het FreshWater-zoutsysteem en het FreshWater Slim beheersysteem geïnstalleerd en volledig operationeel zijn voor een goede werking.

**WAARSCHUWING:** Vul de doseerpatronen niet met iets anders dan FreshWater pH Up (natriumbicarbonaat), FreshWater pH Down (natriumsulfaat) en FreshWater-fosfaatverwijderaar. Vul ze niet met iets anders dan de op het etiket vermelde chemicaliën.

**WAARSCHUWING:** Laat kinderen niet spelen met het doseersysteem of de bediening ervan, en laat ze ook niet de patronen verwijderen. Als er sprake is van blootstelling aan de chemicaliën in de patronen, was dan onmiddellijk met water en raadpleeg de originele productverpakking voor instructies.

**WAARSCHUWING:** De inhoud van de patronen is schadelijk als deze in de mond terechtkomen of worden ingeslikt. Het kan bovendien irriterend zijn voor de ogen. Buiten het bereik van kinderen houden. Raadpleeg de fles van de chemicaliën voor eerste hulp.

**WAARSCHUWING:** Vul de patronen niet of zet het systeem niet aan als er tekens van een lek zijn.

**WAARSCHUWING:** Schakel de spa niet in zonder water.

**WAARSCHUWING:** Vervang beschadigde kabels of onderdelen onmiddellijk om het risico op elektrische schok te verminderen.

**WAARSCHUWING:** Schakel de stroom naar de spa uit voordat u onderhoud of probleemoplossende handelingen gaat verrichten.

**OPGELET:** Om schade te voorkomen mogen er GEEN voorwerpen in de doseerpatronen worden gestoken.

**OPGELET:** Controleer de waterparameters en pas deze, indien nodig, aan voordat u de spa gaat gebruiken.

## VEILIGHEIDSINSTRUCTIES (VERVOLG)

**OPGELET:** NIET compatibel met broom of BaquaSpa® (biguanide), monopersulfaat MPS, ozon en zilver- of zilvernitraatproducten.

**OPGELET:** Gebruik geen calciumhypochloriet- of trichloortabletten in het systeem.

**OPGELET:** Gebruik geen spatvrij of geparfumeerd vloeibaar chloor of bleekmiddel.

**OPMERKING:** Het systeem is compatibel met chloor. Tijdens het gebruik van de spa moet het chloorniveau tussen 1 en 5 ppm gehouden worden. Vul de aanmaak van het waterzuiveringsmiddel aan met natriumdichloor (chloor) of vloeibaar natriumhypochloriet (chloor).

**DISCLAIMER:** Het FreshWater® IQ-doseersysteem is geen automatisch watervverzorgingssysteem. Aanvullend gebruik van de FreshWater 5-in-1 teststrips wordt aanbevolen om de alkaliteit en calciumhardheid op peil te houden. Het Slimme beheersysteem test geen fosfaatniveaus. Gebruik FreshWater-fosfaatteststrips om de fosfaatiniveaus te meten alvorens u de doseerintervallen instelt.

Bekijk de volledige gebruikershandleiding aandachtig alvorens u gebruik maakt van het FreshWater IQ-doseersysteem en bewaar deze handleiding ter referentie. Als u vragen hebt over de instelling, de bediening of het onderhoud van uw FreshWater IQ-doseersysteem, neem dan contact op met uw erkende verdeler.

**DE EIGENAAR VAN DE SPA IS UITEINDELIJK VERANTWOORDELIJK VOOR HET ONDERHOUDEN VAN DE JUISTE WATERZUIVERINGSCONDITIES.**

### HEEL BELANGRIJK:

**Zorg er vóór de installatie van het FreshWater IQ-doseersysteem voor dat:**

- het FreshWater-zoutsysteem volledig geïnstalleerd is.
- het FreshWater-zoutsysteem volledig operationeel is en werkt, chloor opwekt en de vereiste chloorrest van 1 - 5ppm heeft. De juiste chloorrest kan variëren per land of streek. Raadpleeg uw lokale verdeler voor meer informatie.
- het FreshWater Slim beheersysteem geïnstalleerd is en correct werkt.

## SYSTEEMOVERZICHT

Het **FreshWater IQ-doseersysteem** doseert vanaf de rand van de spa op commando pH+ (natriumbicarbonaat) en pH- (natriumsulfaat) op basis van de aanbevelingen van het **Slimme beheersysteem**. Het systeem kan **FreshWater-fosfaatverwijderaar** doseren in de spa op basis van een programmeerbaar schema. Alle chemicaliënpatronen zijn navulbaar met chemicaliën van het merk FreshWater en zijn ontworpen om verschillende maanden mee te gaan afhankelijk van de doseerinterval en de behandelingsvereisten.

De belangrijkste eigenschappen van het doseersysteem zijn:

- Bediening aan de rand van de spa. Mogelijkheid om rechtstreeks vanaf het controlepaneel van de spa de pH-niveaus te verhogen of verlagen via dosering.
- Geplande verwijdering van fosfaat. Programmeer automatische dosering van fosfaatverwijderaar om het water in evenwicht te houden.
- Navulbare patronen. De patronen kunnen bijgevuld worden met authentieke producten van het merk FreshWater.
- Automatische herinneringen. Het systeem waarschuwt u wanneer het tijd is om uw patronen opnieuw te vullen.

**BELANGRIJK:** Het FreshWater IQ-doseersysteem werkt ALLEEN als het Slim beheersysteem geïnstalleerd en operationeel is.

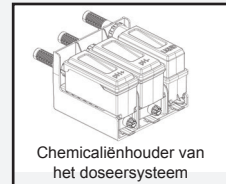
### Systeemonderdelen (geïnstalleerd door de verdeler)

#### Chemicaliënhouder van het doseersysteem:

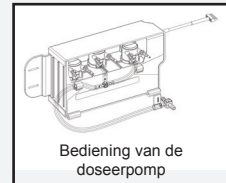
Het filterdeksel bevat de navulbare patronen voor pH+, pH- en fosfaatverwijderaar van het doseersysteem.

- **pH+ patroon:** Navulbaar chemicaliënpatroon ontworpen voor FreshWater pH Up.
- **pH- patroon:** Navulbaar chemicaliënpatroon ontworpen voor FreshWater pH Down.
- **Vloeistofpatroon (fosfaatverwijderaar):** Navulbaar chemicaliënpatroon ontworpen voor FreshWater-fosfaatverwijderaar.

**Bediening van de doseerpomp:** Bedienings- en pompsysteem aan de binnenkant van de spa (uitsluitend door de verdeler geïnstalleerd) en opgenomen in het hoofdcontrolepaneel van de spa.



Chemicaliënhouder van het doseersysteem



Bediening van de doseerpomp

## Wat u wel en niet mag doen

### WAT U WEL MAG DOEN

- Houd de patronen altijd in de chemicaliënhouder van het doseersysteem.
- Volg de gebruiksinstructies voor dosering.
- Houd alle patronen en chemicaliën buiten het bereik van kinderen.
- Gebruik de chemicaliën alleen zoals aangegeven in de instructies van de doseerpatronen. Het gebruik van producten van het merk FreshWater is aanbevolen voor optimale prestaties. Raadpleeg uw verdeler voor een geschikt vervangingsproduct indien de FreshWater-producten niet beschikbaar zijn.
- Spoel de trechter grondig af na elk gebruik.

### WAT U NIET MAG DOEN

- Gebruik het systeem niet voor andere doeleinden dan hier beschreven.
- Laat de patronen niet onbeheerd achter als ze nog niet in de chemicaliënhouder geïnstalleerd zijn.
- Laat kinderen niet spelen met de chemicaliënhouder of het filterdeksel.
- Laat kinderen niet zonder toezicht van een volwassene in de spa.
- Vul de patronen niet met andere chemicaliën dan de chemicaliën die vermeld zijn op het etiket van het patroon.

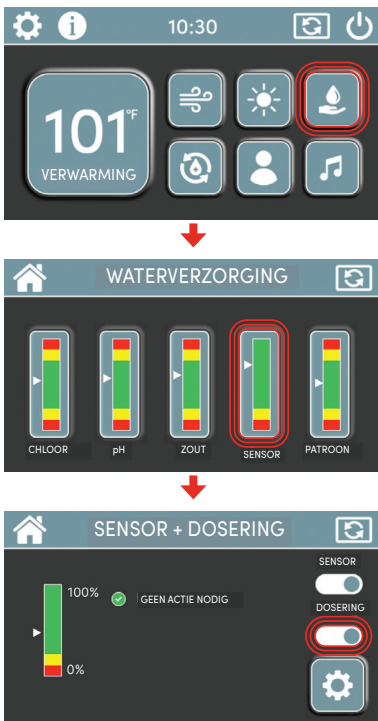
## AAN DE SLAG

Om gebruik te kunnen maken van het FreshWater® IQ-doseersysteem moeten zowel het FreshWater-zoutsysteem als het FreshWater IQ Slim beheersysteem geïnstalleerd en operationeel zijn. Het FreshWater IQ-doseersysteem moet geïnstalleerd worden op een lege spa op het moment van levering van de spa. Nadat u het aanbevolen opstartproces voor het FreshWater-zoutsysteem en het Slim beheersysteem hebt gevolgd, is het doseersysteem klaar om ingesteld te worden.

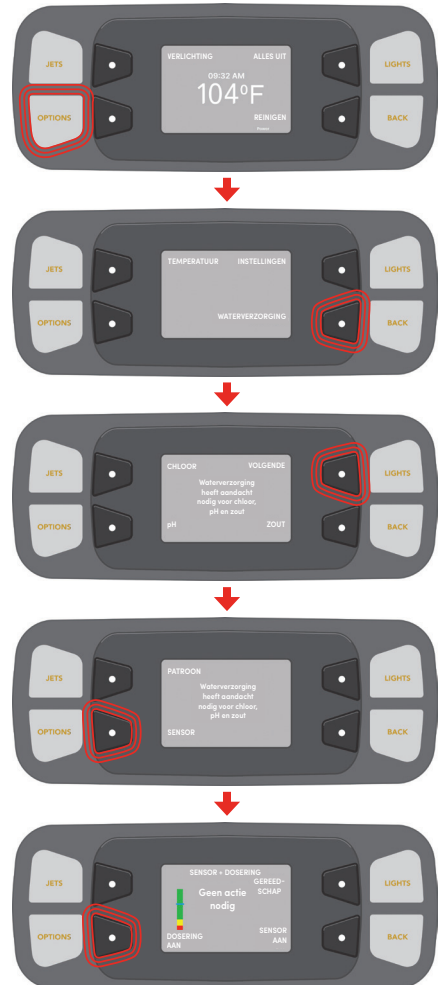
### Het systeem inschakelen

Ga naar de pagina Sensor in het waterverzorgingsmenu om het doseersysteem in te schakelen. Standaard is het doseersysteem uitgeschakeld. Zet het systeem aan.

#### Voor spa's met een aanraakscherm



#### Voor spa's met drukknoppen



## Patronen vullen

Zodra het doseersysteem is ingeschakeld, is het tijd om voor de eerste keer chemicaliën toe te voegen aan elk patroon. De spa vraagt voor elk patroon afzonderlijk om het te vullen, zoals aangegeven op het controlepaneel van de spa. **De volgorde voor het vullen van de patronen is eerst pH+ en vervolgens pH-.**

Beginnend met pH+ vraagt het controlepaneel van de spa u om het pH+ patroon te vullen.

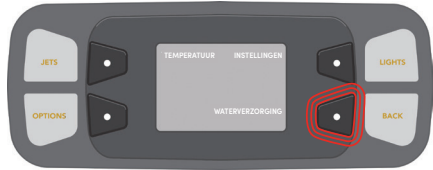
### Voor spa's met een aanraakscherm



**Selecteer "✓"**  
om aan te geven  
dat het patroon nu  
wordt gevuld. Volg de  
instructies en vul het  
aangegeven patroon.

**Selecteer "X"**  
om aan te geven dat  
het patroon nu niet  
wordt gevuld. Binnen  
3 dagen wordt er een  
herinnering gestuurd  
om het patroon te  
vullen.

### Voor spa's met drukknoppen



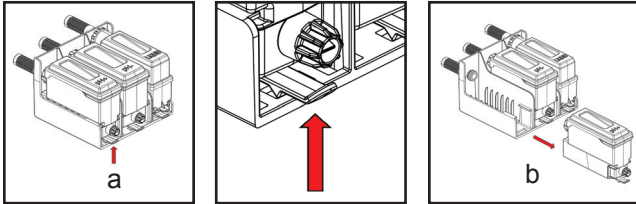
**Selecteer "Now" (nu)**  
om aan te geven  
dat het patroon nu  
wordt gevuld. Volg de  
instructies en vul het  
aangegeven patroon.

**Selecteer "Later"**  
om aan te geven dat  
het patroon nu niet  
wordt gevuld. Binnen  
3 dagen wordt er een  
herinnering gestuurd  
om het patroon te  
vullen.

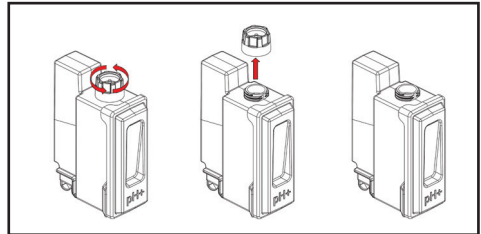
## Hoe kunt u de patronen verwijderen en chemicaliën toevoegen

Verwijder elk afzonderlijk doseerpatroon uit de chemicaliënhouder als dat wordt gevraagd:

1. Verwijder het filterdeksel van de spa en leg dit ondersteboven op de kuiprand van de spa.
2. Verwijder het patroon door eerst het lipje (a) met één hand omhoog te trekken en vervolgens het patroon naar achter (b) te schuiven tot het loskomt en u het eruit kunt tillen.



3. Schroef de dop van het patroon los en leg deze opzij.
4. Vul het patroon met behulp van de meegeleverde trechter met de juiste FreshWater-chemicaliën, zoals aangegeven op het patroon, tot ongeveer 2,5 cm onder de bovenrand. Spoel de trechter grondig af en droog hem vooraleer u andere chemicaliën gebruikt.
5. Doe de dop terug op het patroon en zet het patroon terug vast in de chemicaliënhouder. Plaats het filterdeksel terug op de spa.
6. Controleer na 10 minuten het waterverzorgingsmenu van de spa en bevestig dat het patroon is gevuld.



## Bevestiging van het vulproces

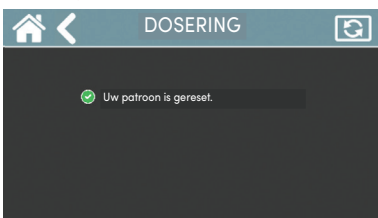
Ongeveer 10 minuten na het vullen van het patroon wordt er gevraagd om te bevestigen of het patroon is gevuld.

### Voor spa's met een aanraakscherm



Selecteer "✓"  
om aan te geven dat  
het patroon is gevuld.

Selecteer "X"  
om aan te geven dat  
het patroon niet is  
gevuld. De spa vraagt  
binnen 24 uur opnieuw  
om bevestiging.



### Voor spa's met drukknoppen



Selecteer "Now" (Nu)  
om aan te geven dat  
het patroon is gevuld.

Selecteer "Later"  
om aan te geven dat  
het patroon niet is  
gevuld. De spa vraagt  
binnen 24 uur opnieuw  
om bevestiging.



## Voorvulproces voor pH

Zodra het vulproces is bevestigd, voert de spa automatisch het voorvulproces uit om het pH+ patroon te vullen met spa-water en zo de doseeroplossing aan te maken. Als het voorvullen is voltooid, zal de spa u vragen om dit proces te herhalen voor het pH- patroon. Volg hetzelfde proces als hierboven is weergegeven.

## Overzicht van de dosering van fosfaatverwijderaar

De fosfaatkwaliteit verschillen van streek tot streek en kunnen veranderen op basis van het gebruik. Ook kunnen ze zich na verloop van tijd ophopen. Het is aanbevolen om een fosfaatkwaliteit van 300ppb of minder aan te houden. Het fosfaatkwaliteit verminderen tot 0 ppb is niet nodig en niet gewenst aangezien dat leidt tot overdosering van fosfaatverwijderaar. Controleer uw fosfaatkwaliteit regelmatig en volg de kwaliteit op om te bepalen of een geplande dosering van fosfaatverwijderaar nodig is. Meet met behulp van de FreshWater®-fosfaatteststrips de fosfaatkwaliteit van uw spa-water en van de waterbron die u gebruikt om de spa te vullen. Als uw waterbron geen opmerkelijke fosfaatkwaliteit heeft, is het NIET nodig om de automatische doseringsinterval in te stellen.

### Test uw water op fosfaten en behandel de spa op basis van de aanbevelingen van de verdeler en zoals aangegeven in de instructies van de fosfaatverwijderaar.

Als u te veel FreshWater-fosfaatverwijderaar toevoegt, kan dit de sensor van het Slimme beheersysteem beïnvloeden. Hierna ontdekt u hoe u juist kunt doseren:

- **Corrigerende dosering (voor hoge fosfaatkwaliteit, vermindering van waarden van 1000+ ppb):** Om de sensor te beschermen schakelt u het Slimme beheersysteem uit alvorens u gaat doseren. Reinig de filters na het doseren dagelijks gedurende een aantal dagen.
- **Geplande onderhoudsdosering (voor regelmatig onderhoud, vermindering tot 100-300 ppb):** Deze kleine, geplande dosering heeft geen invloed op de sensor als er fosfaten aanwezig zijn. Als de frequentie echter te hoog is ingesteld terwijl de fosfaatkwaliteit laag zijn, kan fosfaatverwijderaar zich ophopen in het water en de chloorwaarden beïnvloeden.

Voor de beste resultaten:

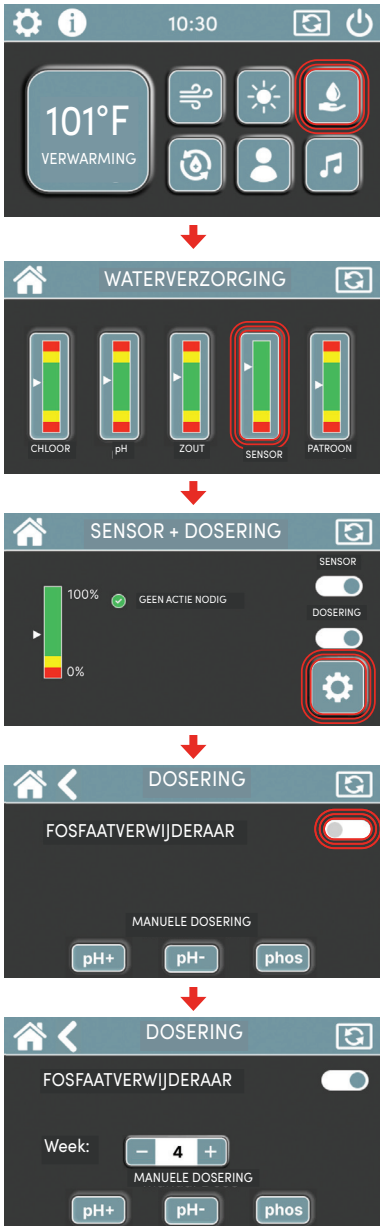
- Test de fosfaatkwaliteit alvorens u fosfaatverwijderaar toevoegt.
- Voeg kleine hoeveelheden toe (minder dan de aanbevelingen op de fles), test de kwaliteit vervolgens opnieuw en pas ze aan indien nodig.
- Reinig de filters na een corrigerende dosering regelmatig gedurende een aantal opeenvolgende dagen en maandelijks in geval van onderhoudsdosering.
- Als u twijfels of vragen hebt, raadpleeg dan uw verdeler voor meer informatie.

**OPMERKING:** Als de fosfaatkwaliteit niet gecorrigeerd moeten worden, schakel de geplande dosering van fosfaatverwijderaar in het doseermenu dan niet in.

# Dosering van fosfaatverwijderaar inschakelen

Volg de onderstaande instructies om dosering van fosfaatverwijderaar in te schakelen:

## Voor spa's met een aanraakscherm



## Voor spa's met drukknoppen



## Eerste navulling van fosfaatverwijderaar

Volg de onderstaande instructies om fosfaatverwijderaar toe te voegen.

### Voor spa's met een aanraakscherm



### Voor spa's met drukknoppen



Na 10 minuten wordt er gevraagd om te bevestigen of de fosfaatverwijderaar is gevuld:



## Voorvulproces voor fosfaatverwijderaar

Nadat het patroon is gevuld en de bevestiging hiervan is doorgegeven via het controlepaneel van de spa is een “eenmalig” voorvulproces nodig om de lijnen te vullen.

Druk op de knop “phos” in het doseermenu om een voorvulcyclus te starten.

Naargelang de grootte van de spa zijn er 6-12 cycli nodig om bij de doorvoer te kunnen doseren in de spa.

- 12 voorvulcycli voor kleine spa's (200-350 gallons, 760-1325 liter)
- 6 voorvulcycli voor grote spa's (350-600 gallons, 1325-2275 liter)
- Elke voorvulcyclus dient achtereenvolgens te gebeuren en duurt maximaal 15 seconden (pomp is hoorbaar tijdens de cyclus)
- Zorg ervoor dat de jetpompen van de spa uitgeschakeld zijn

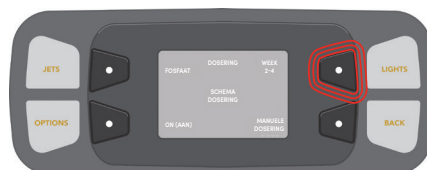
## De doseerinterval van fosfaatverwijderaar veranderen

De standaarddosering van fosfaatverwijderaar is ingesteld op eens om de 4 weken.

### Voor spa's met een aanraakscherm



### Voor spa's met drukknoppen



Als uit de maandelijkse testen van de fosfaatiniveaus blijkt dat het niveau aan het stijgen is en de interval van 4 weken niet voldoende is, verminder dan de interval naar om de 2 weken en blijf het fosfaatiniveau regelmatig testen en opvolgen.

## Bediening van de dosering

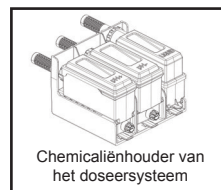
Als het FreshWater® IQ-doseersysteem geïnstalleerd is, toont de pH-pagina van het Slimme beheersysteem een doseeroptie die aangeeft wanneer de pH buiten het bereik ligt en een correctie nodig is. Als de pH binnen het bereik ligt en er geen actie nodig is, zal de optie niet zichtbaar zijn. Zodra de doseerknop wordt ingedrukt, verdwijnt deze knop en verschijnt hij na 12 uur opnieuw.

### Om het patroon bij te vullen:

1. Verwijder het filterdeksel van de spa en leg dit ondersteboven op de kuiprand van de spa.
2. Verwijder het patroon door eerst het lipje met één hand omhoog te trekken en vervolgens het patroon naar achter te schuiven tot het loskomt en u het eruit kunt tillen.
3. Om de pH-patronen bij te vullen dient u de dop te verwijderen en te controleren of er nog vaste pH Up en pH Down in zit. Als er nog vaste chemicaliën aanwezig zijn, giet dan voorzichtig de vloeistof weg en laat de vaste stoffen erin zitten. Het patroon met vloeibare fosfaatverwijderaar moet niet leeggemaakt worden en kan gewoon bijgevoerd worden.
4. Vul het patroon met behulp van de meegeleverde trechter met de juiste FreshWater-chemicaliën, zoals aangegeven op het patroon, tot 2,5 cm onder de bovenrand van het patroon. Spoel de trechter grondig af en droog hem vooraleer u andere chemicaliën gebruikt.
5. Doe de dop terug op het patroon, zet het patroon terug vast in de chemicaliënhouder en plaats het filterdeksel terug op de spa.
6. Volg de aanbevelingen van de spa en bevestig dat het patroon is bijgevoerd.

## Onderhoud

- Vul het chemicaliënpatroon bij wanneer dit wordt aanbevolen.
- Controleer regelmatig de chemicaliënhouder op schade of barsten in de onderdelen.
- Als u de patronen gaat bijvullen, verwijder dan eerst de resterende oplossing in elk pH-patroon. Het patroon met vloeibare fosfaatverwijderaar kan op eender welk moment bijgevoerd worden.
- Als het patroon beschadigd is of er ontbreken onderdelen of een dop, neem dan contact op met uw verdeler om een nieuw patroon aan te schaffen.
- Controleer het filtercompartiment en de doseerpatronen/-slangen regelmatig op vuilophoping en reinig ze met een zuivere doek. Gebruik geen zeep, tenzij dit wordt aanbevolen door uw verdeler.



## Veelgestelde vragen

### Wanneer moet het patroon opnieuw gevuld worden?

- Vul het patroon bij zoals aangegeven door het Slimme beheersysteem. Het Slimme beheersysteem houdt het aantal doseringen bij en controleert wanneer er een nieuwe vulling heeft plaatsgevonden.

### Wat als mijn Slimme beheersysteem vraagt om bij te vullen terwijl er nog genoeg in het patroon zit?

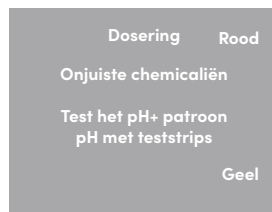
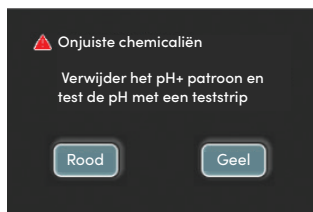
- Als het patroon niet in de juiste volgorde is gevuld, is het mogelijk dat het Slimme beheersysteem vraagt om bij te vullen alvorens het patroon leeg is. Verwijder in dat geval alle vloeistoffen uit de pH+ and pH- patronen en vul de afzonderlijke patronen vervolgens bij met de op het etiket aangegeven chemicaliën.
- Het Slimme beheersysteem controleert of de pH-dosering erin geslaagd is om de pH-waarde te veranderen. Als het systeem detecteert dat de pH-waarde na verschillende doseringen nog niet veranderd is, zal het vragen om het patroon te controleren en opnieuw te vullen. Als dit gebeurt en het patroon is niet leeg, verwijder dan de oplossing in het patroon en houd de vaste stoffen erin. Vul het patroon bij en bevestig het vullen wanneer dat wordt gevraagd.

### De doseerknop wordt niet weergegeven op het controlepaneel van de spa wanneer de pH buiten het bereik ligt.

- De doseerknop verdwijnt zodra u erop drukt en verschijnt pas 12 uur later opnieuw. Als de knop niet wordt weergegeven zoals verwacht, controleer dan het doseermenu op de sensorpagina. Als noch de doseerknop, noch het menu zichtbaar zijn, communiceert de bediening van de doseerpomp niet met het bedieningssysteem van de spa. Neem contact op met uw verdeler voor hulp.

## Waarom zie ik een onjuist chemicaliënscherm?

- Het Slimme beheersysteem controleert het spa-water om ervoor te zorgen dat de toegediende dosering correct reageert op het water. Als het Slimme beheersysteem detecteert dat de pH-waarde anders verandert dan wat van de dosering wordt verwacht, zal het systeem een melding geven om de inhoud te controleren. Volg de instructies op het scherm en controleer de inhoud van het patroon met een teststrip.



**BELANGRIJK:** Als verkeerde chemicaliën aan het patroon werden toegevoegd, verwijder deze dan op een veilige manier en volgens de lokale voorschriften. Spoel het patroon driemaal om eventuele resten te verwijderen alvorens opnieuw te starten.

### Volgens mij werkt het doseersysteem niet.

1. Zorg ervoor dat de patronen vol zijn. Er moeten vaste chemicaliën te zien zijn in de pH-patronen. Er moet fosfaatverwijderaar in het vloeistofpatroon aanwezig zijn.
2. Controleer of de doseerknop verschijnt wanneer dat nodig is en kijk of de pagina voor de instellingen van het doseersysteem aanwezig is.
3. Controleer of de bedieningen van het doseersysteem werken.
  - Bedien het systeem manueel om te zien of de pompen werken.
  - Ga naar het doseermenu en voer elke dosering manueel uit. U moet pH-chemicaliën uit de chemicaliënhouder zien komen en fosfaatverwijderaar uit de doorvoer in de wand van de spa. U moet de doseerpompen horen draaien als ze aan het doseren zijn.
  - Als de afzonderlijke chemicaliën niet doorstromen, voer de dosering dan 5 keer opnieuw uit om problemen met lucht of voorvullen op te lossen.
  - Als het systeem blijft weigeren om te pompen, neem dan contact op met uw verdeler voor hulp.

## KLANTENDIENST

Als u vragen hebt over uw FreshWater IQ-doseersysteem en/of de garantie en u in deze handleiding geen antwoord vindt, kunt u contact opnemen met uw erkende verdeler.

Voor informatie over de garantie kunt u de volledige garantie raadplegen op de volgende pagina.

U kunt Watkins Wellness bereiken op: 1-800-999-4688 (toestel 8432) in de Verenigde Staten of +1 760-598-6464 (toestel 8432) buiten de Verenigde Staten, van maandag tot vrijdag, van 7.00 tot 16.00 uur Pacific Standard Time (PST) of via e-mail naar: [custservice@watkinsmfg.com](mailto:custservice@watkinsmfg.com).

# BEPERKTE GARANTIE

**Watkins Wellness (“Watkins”) biedt aan de oorspronkelijke aankopende consument (“u”) de volgende garantie voor uw nieuwe opstartpakket van het FreshWater IQ-doseersysteem.**

1

## BEPERKTE GARANTIE

Watkins biedt aan de oorspronkelijke aankopende consument de garantie dat de onderdelen van het opstartpakket van het FreshWater IQ-doseersysteem gedurende een periode van één jaar vrij zijn van materiaal- en fabricagefouten vanaf de datum dat het product is geïnstalleerd door een erkende verdeler/dienstverlener. Deze garantie is niet overdraagbaar.

## TOEPASSING VAN DE GARANTIE

Deze garantie is uitsluitend van toepassing op de oorspronkelijke aankopende consument van het opstartpakket van het FreshWater IQ-doseersysteem, op voorwaarde dat dit werd aangekocht en geïnstalleerd in het land van aankoop of, voor opstartpakketten van het FreshWater IQ-doseersysteem die in de Europese Unie (“EU”) zijn aangekocht, als ze oorspronkelijk binnen de EU zijn geïnstalleerd. Deze garantie start op de datum van installatie van het opstartpakket van het FreshWater IQ-doseersysteem.

De garantie voor het opstartpakket van het FreshWater IQ-doseersysteem vervalt als de eigendom wordt overgedragen of als het opstartpakket van het FreshWater IQ-doseersysteem vóór het einde van de garantieperiode geïnstalleerd of verplaatst wordt buiten de grenzen van het land van aankoop of, in geval van opstartpakketten van het FreshWater IQ-doseersysteem die in de EU zijn aangekocht, indien het opstartpakket van het FreshWater IQ-doseersysteem vóór het verstrijken van de garantieperiode buiten de EU wordt geïnstalleerd of verplaatst. Services onder deze garantie verlengen de garantieperiode niet.



**WatkinsWellness®**  
*Feel good. Live well.™*

## UITVOERING VAN DE GARANTIE

Om een claim in te dienen onder deze garantie neemt u contact op met Watkins Manufacturing Corporation, 1280 Park Center Drive, Vista, California 92081, Verenigde Staten, ter attentie van: Customer Service Department +1 760 598 6464 of via e-mail naar [custsvc@watkinsmfg.com](mailto:custsvc@watkinsmfg.com). U moet Watkins een schriftelijke kennisgeving sturen over een garantieclaim, vergezeld van een kopie van uw oorspronkelijke factuur, waarop de datum van aankoop en de datum van levering vermeld staat, binnen dertig (30) dagen vanaf het moment waarop u de claim ontdekt. Watkins behoudt zich het recht voor om ter plaatse te verifiëren of er inderdaad sprake is van een defect of storing.

Watkins of diens geautoriseerde serviceagent repareert elk defect dat gedekt is door deze garantie. Behalve zoals hier beschreven, worden u geen kosten aangerekend voor onderdelen en/of arbeid die nodig zijn om het opstartpakket van het FreshWater-doseersysteem te repareren voor defecten die door deze garantie gedekt worden.

Alle bijkomende kosten, inclusief de kosten voor verzending, levering, opstelling, installatie en/of verwijdering, zijn echter uitsluitend voor rekening van de eigenaar van het opstartpakket van het FreshWater IQ-doseersysteem. In sommige gevallen kan de servicemonteur u een reiskosten-/dienstvergoeding voor de reparatietechnicus aanrekenen, wat niet door deze garantie gedekt wordt. Neem contact op met Watkins Wellness voor informatie over dergelijke kosten. Dit is uw enige rechtsmiddel.

## BEPERKINGEN

Behalve zoals hierboven beschreven dekt deze garantie geen defecten of schade vanwege normale slijtage, onjuiste installatie, wijzigingen zonder de voorafgaande schriftelijke toestemming van Watkins, ongeval, natuurrampen, misbruik, verkeerd gebruik, verwaarlozing, gebruik van een accessoire dat niet goedgekeurd is door Watkins, het niet opvolgen van de Instructies ter voorbereiding van de levering of de Gebruikershandleiding van Watkins, het niet opvolgen van de juiste waterverzorgingsinstructies of reparaties/ installaties die uitgevoerd of geprobeerd zijn door iemand anders dan een erkende vertegenwoordiger van Watkins. Onder wijzigingen wordt verstaan, maar deze zijn niet beperkt tot, alle wijzigingen aan onderdelen of leidingen, of elektrische conversie, behalve onderdelen van dit pakket, het opstartpakket van het FreshWater-doseersysteem. Neem contact op met uw verdeler voor een lijst met door de fabrikant goedgekeurde accessoires.

Deze garantie geldt niet voor industriële of commerciële toepassingen, met inbegrip van installaties in eigendommen die worden gebruikt voor lange- of kortetermijnverhuur.

## BEPERKTE GARANTIE

### AFSTANDSVERKLARING

ALLE STILZWIJGENDE GARANTIES, WAARONDER DE STILZWIJGENDE GARANTIES VAN VERKOOPBAARHEID EN GESCHIKTHEID VOOR EEN BEPAALD DOEL, ZIJN BEPERKT TOT DE WETTELIJKE TERMIJN OF DE DUUR VAN DE TOEPASSELIJKE GARANTIE ZOALS HIERBOVEN VERMELD, INDIEN DEZE KORTER IS.

Sommige staten, provincies of landen (Quebec inbegrepen) staan geen beperkingen toe over hoe lang een stilzweigende garantie duurt, derhalve kan het zijn dat bovengenoemde beperkingen niet op u van toepassing zijn.

VOOR ZOVER MAXIMAAL TOEGESTAAN ONDER TOEPASSELIJK RECHT DEKT DEZE GARANTIE GEEN INCIDENTELE SCHADE OF GEVOLGSCHADE, WAARONDER, MAAR NIET BEPERKT TOT, HET VERWIJDEREN VAN EEN AFDEKKING OF AANGEPASTE BEVESTIGING OF KOSTEN OM DE VINYL AFDEKKING TE VERWIJDEREN OF OPNIEUW TE INSTALLEREN INDIEN DAT NODIG IS.

Sommige staten, provincies of landen (Quebec inbegrepen) staan geen uitsluitingen of beperkingen toe van incidentele schade of gevolgschade. Daarom kan het zijn dat bovengenoemde beperkingen niet op u van toepassing zijn.

### JURIDISCHE RECHTSMIDDELEN

Deze garantie verschaft u specifieke wettelijke rechten. Mogelijk hebt u andere rechten, die verschillen van staat tot staat, provincie tot provincie en van land tot land. Deze garantie is niet overdraagbaar.



**WatkinsWellness®**

*Feel good. Live well.™*





# Watkins Wellness®

*Feel good. Live well.™*

**BELANGRIJK:** Watkins Wellness behoudt zich het recht voor om zonder voorafgaande kennisgeving specificaties en ontwerp te wijzigen zonder enige verplichting dienaangaande.

Watkins Wellness  
1280 Park Center Drive  
Vista, California 92081  
Verenigde Staten

©2025 Watkins Wellness en FreshWater zijn handelsmerken van Watkins Wellness geregistreerd in de Verenigde Staten, Canada, CTM en andere landen.